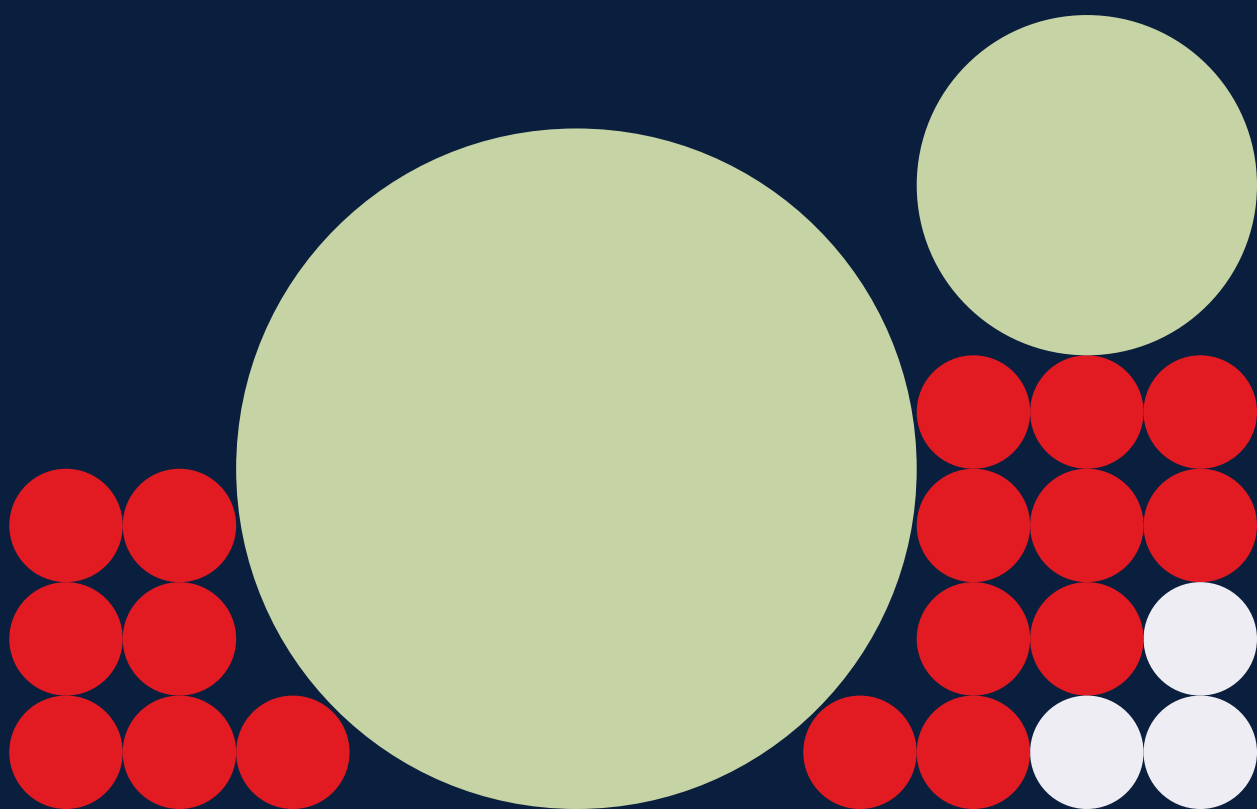
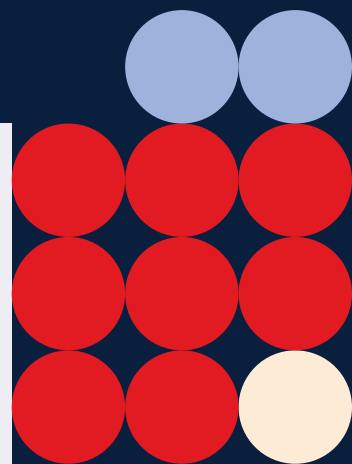


INFORMATOR

Dla oddziałów lokalnych i zakładowych w
związku z negocjacjami układu zbiorowego



Do członków

Cała organizacja będzie dbać o członków na wszystkich etapach procesu opisanego w tej broszurze.

Ale poszczególni członkowie również mają pewne zadania i obowiązki, o których pragniemy niniejszym przypomnieć.

Aby stowarzyszenie wiedziało, którzy członkowie pracują w miejscu pracy, bezwzględnie ważne jest, aby rejestracja w naszym systemie członkostwa, zwanym Fane 2, była prawidłowa. Jeśli masz wątpliwości, czy jako członek jesteś prawidłowo zarejestrowany, skontaktuj się z mężem zaufania w miejscu pracy lub w dziale, którego jesteś członkiem.

Ponadto, absolutnie kluczowe dla wprowadzenia ewentualnego poru jest zarejestrowanie prawidłowych informacji o Twoim członkostwie; adres, numer konta bankowego, numer telefonu, adres e-mail itp. Możesz to sprawdzić i poprawić samodzielnie, odwiedzając stronę internetową stowarzyszenia / Moja strona. Na Mojej stronie możesz również zobaczyć swój dział wraz z informacjami kontaktowymi działu.

Aby uzyskać dostęp do Mojej strony, musisz być zarejestrowany. W celu zarejestrowania się musisz mieć pod ręką swój numer członkowski.

Ta broszura zawiera informacje, które Cię dotyczą, oraz odpowiedzi na wiele pytań, które masz w związku z układami zbiorowymi i wszelkimi sporami.

INFORMATOR

DLA ODDZIAŁÓW LOKALNYCH I ZAKŁADOWYCH W ZWIĄZKU Z NEGOCJACJAMI UKŁADU ZBIOROWEGO

Wstęp

W związku z negocjacjami układu zbiorowego i ewentualną tego konsekwencją, czyli wszczęciem sporu, oddziały lokalne i zakładowe związku mają do wykonania wiele ważnych zadań. Niniejsza broszura stanowi „przewodnik” dla lokalnych mężów zaufania. Opracowanie to nie jest „zbiorem aktów prawnych” w sensie ostatecznych rozwiązań prawnych dotyczących sytuacji, w jakich lokalni mężowie zaufania mogą się znaleźć podczas rokowań układu zbiorowego. Jest natomiast politycznym i organizacyjnym „przewodnikiem” ułatwiającym przeprowadzenie negocjacji umowy zbiorowej w sytuacji, gdy strajk lub lokaut mogą zostać wykorzystane przez strony jako środki nacisku. Gruntowne zapoznanie się z informacjami jest konieczne w celu uniknięcia podejmowania błędnych decyzji.

Objaśnienia udzielone w tym opracowaniu bazują na treści Umowy głównej (Hovedavtalen) LO-NHO, statucie Fellesforbundet i doświadczeniu wynikającym z praktyki. Słowa wszczęcie sporu używane są zamiast słów strajk i lokaut. Zadania związane z sytuacją sporu są w ogólnym zarysie takie same, jak w przypadku, gdy chodzi o strajk lub lokaut.

Dodatkowo, oprócz wskazówek zawartych w niniejszym opracowaniu, w trakcie negocjacji układu zbiorowego Fellesforbundet zapewni oddziałom lokalnym i zakładowym konieczne informacje.

*Tekst niniejszego opracowania przetłumaczono na angielski i polski
i zamieszczono na stronie internetowej związku.*

Słowa i wyrażenia związane z negocjacjami i mediacjami w sporach zbiorowych

Na stronie Riksmekleren (Mediator krajowy) znajdują się objaśnienia dotyczące zazwyczaj używanych słów i wyrażen związanych z procesem negocjacji i mediacji w sporach zbiorowych - <http://riksmekleren.no/>

Fellesforbundet
Adres do korespondencji : Skrzynka pocztowa 9199 Grønland, 0134 OSLO
Adres dla odwiedzających : Lakkegata 53, 0187 Oslo
h:
telefon: 23 06 31 00
strona internetowa: www.fellesforbundet.no
e-mail: post@fellesforbundet.no

wydanie 15 – listopad 2021

SPIS TREŚCI

Innhold

Fellesforbundet	22
Organizacja i proces rekrutacji.....	26
Zaległości w opłacaniu składek (składki zaległe)	27
Informowanie	27
Prace związane z propozycjami do rewizji układu zbiorowego	27
Zadania związane z głosowaniem	27
Zebrań członków w celu głosowania nad projektem umowy.....	28
Zakłady pracy bez członków – zakłady-0	28
Zakłady pracy bezpośrednio związane umową ze związkiem biorące udział w ewentualnym sporze.....	28
Wypowiedzenie umów.....	28
Mediacje, zbiorowe wypowiedzenie umowy, opuszczenie stanowisk pracy	29
Rejestrowanie członków we właściwym zakładzie pracy	29
Działania przygotowawcze zanim spór stanie się faktem.	29
Informacje o ważnych sprawach	29
Umowy i uściślenia z zakładem pracy	30
Redukowanie produkcji	30
Niezbędne zabezpieczenie na wypadek pożaru, kradzieży etc. oraz zapobieganie zniszczeniu sprzętu itp.	30
Ustalenie, kto w zakładzie pracy objęty jest sporem.....	30
Dostęp do biura zakładowej organizacji związku podczas trwania sporu.....	30
Warta strajkowa	31
Sprzęt będący własnością firmy	31
Sytuacja innych grup pracowników, na przykład przełożonych	31
Pracownicy najemni, w tym także zlecenia/kontrakty budowlano-montażowe	31
Ogólnie kontakt pomiędzy organizacją zakładową związku a zarządem firmy.....	31

Zatrudnieni na zleceniach poza zakładem.....	32
Onshore	32
Offshore	32
Pracownicy wykonujący przewóz towaru lub grup wycieczkowych	32
Kontakt z członkami związku	33
Informacje o koncie do wypłaty zasiłku strajkowego	33
Pozyskiwanie danych dotyczących warunków pracy – pracownicy niepełnoetatowi i inni	33
Członkowie studenci	34
Zebrania informacyjne	34
Osobista sytuacja materialna	34
Zasięg sporu	34
Uczniowie	34
Transfer produkcji.....	35
Służba porządkowa	35
Łamanie strajków	36
Członkowie zarejestrowani w czasie trwania sporu.....	36
Wypracowane wynagrodzenie	36
Zasiłek strajkowy (Konfliktstønad).....	36
Wysokość zasiłku.....	37
Tryb wypłacania zasiłku	37
Strajk w celu opracowania układu zbiorowego.....	38
Składka dodatkowa	38
Członkowie związków zagranicznych	38
Prawo do urlopu/świadczenia urlopowego	38
Prawo do zasiłku chorobowego	39
Ubezpieczenia	40
Urlopy okolicznościowe	40
Zwolnienia Przerwa w pracy we własnym zakładzie pracy	40

Wstrzymanie produkcji w innym zakładzie	41
Konsultacja z mężami zaufania.....	41
Ustawa o zobowiązaniach płacowych podczas zwolnień tymczasowych	41
Warunkowy tryb ostrzegania o zwolnieniach tymczasowych.....	41
Zasiłek dla bezrobotnych zwolnionych tymczasowo	41
Zasiłek strajkowy (Konfliktstønad).....	42
Dyspensy	42
Karty do głosowania	43
Obowiązek głosowania	43
Tryb przeprowadzenia głosowania Komisja do głosowania	43
Głosowanie zwyczajne.....	43
Głosowanie elektroniczne	44
Głosowanie przez pocztę	44
Głosowanie na platformach morskich (offshore)/budowach	44
Nadzór.....	44
Protokół.....	45
Sprawozdanie z wyników głosowania	45
Przechowywanie kart do głosowania	45
Podanie wyników do wiadomości publicznej	45
Faza realizacji wyników negocjacji/mediacji.....	45
Negocjacje.....	45
Zerwanie negocjacji	46
Zakaz wstrzymania pracy.....	46
Mediacje/opuszczenie stanowisk pracy	46
LO-favør	46
Twoje korzyści jako członka:.....	47
Jako partnera do współpracy z nami wybraliśmy SpareBank 1	47

ZADANIA ODDZIAŁÓW LOKALNYCH I ZAKŁADOWYCH ZWIĄZANE Z NEGOCJOWANIEM UKŁADU ZBIOROWEGO

Zadania organizacyjne związane z rewizją układu zbiorowego

Niniejsza broszura porusza głównie zagadnienia związane z zadaniami, których oddziały i zakładowe organizacje związkowe muszą się podjąć w obliczu sporu zbiorowego. Dzieje się tak dlatego, że sytuacja sporu zbiorowego stawia wysokie wymagania wobec członków na wszystkich poziomach organizacji, zarówno jeśli chodzi o etap przygotowań, jak i realizacji zadań. Jednak oddziały lokalne i zakładowe muszą wykonać pewne zadania związane z prowadzeniem negocjacji niezależnie od faktu, czy negocjacje zbiorowe zakończą się sporem, czy też nie.

Negocjacje układów zbiorowych wzbudzają duże zainteresowanie Fellesforbundet i jego strukturami organizacyjnymi. W oddziałach i organizacjach zakładowych proces ten rozpoczyna się od składania propozycji podlegających negocjacom. Jest to ważny etap rewizji układu, ponieważ już na tym etapie rozpoczyna się proces uświadamiania członków Fellesforbundet na temat roszczeń związkowych.

Organizacja i proces rekrutacji

Zainteresowanie i dyskusje na temat negocjacji oraz Fellesforbundet stwarzają możliwość rozmowy z pracownikami niezrzeszonymi w celu zachęcenia ich do wstąpienia do związku.

Dla naszej siły w negocjacjach ważny jest możliwie najwyższy stopień zorganizowania działań. Zgodnie ze statutem za prowadzenie rekrutacji odpowiedzialne są oddziały lokalne, lecz spora część działań i rekrutacji odbywać się będzie bezpośrednio w zakładach pracy. Z doświadczenia wiemy, że najskuteczniej werbuje się nowych członków gdy kolega/koleżanka zapyta osobę niezorganizowaną, czy owa chciałaby wstąpić do Fellesforbundet.

Oczywistością powinno być, iż każdy niezrzeszony pracownik firmy objętej układem zbiorowym zachęcany jest przez mężów zaufania do wstąpienia do organizacji. Należy pamiętać, że aby uzyskać prawo do zasiłku strajkowego (konfliktstonad) członkowie ponownie przyjęci do związku muszą przed wstrzymaniem pracy posiadać zaliczony okres składkowy (składki zwykłe) na rzecz LO w wymiarze przynajmniej 12 tygodni, oraz że nowi członkowie muszą mieć opłacone składki za przynajmniej 2 tygodnie. (Statut 1.5.3.2.1-2)

Zaległości w opłacaniu składek (składki zaległe)

Wymagane jest aby członkowie, którzy chcą zachować prawo do zasiłku na czas sporu, nie zalegali ze składkami za okres dłuższy niż dwa miesiące. (Statut 1.5.3.2.1-2) Dlatego ważnym zadaniem oddziałów lokalnych jest monitorowanie ewentualnych zaległości składkowych członków.

Informowanie

Roszczenia stron ogłasza się w momencie rozpoczęcia negocjacji. Ważne jest dokładne poinformowanie w zakładach pracy o roszczeniach Fellesforbundet, ale także - być może równie ważne - o roszczeniach pracodawców. Treść roszczeń wysuwanych przez strony informuje o tym, o co chodzi w negocjacjach.

Ważne jest szczegółowe informowanie w zakładach pracy o przebiegu rokowań.

Prace związane z propozycjami do rewizji układu zbiorowego

Starania w celu pozyskania większej liczby (aktywnych) członków i dużego udziału w głosowaniu zaczynają się już w procesie składania wniosków do rewizji układu zbiorowego. W wyniku włączenia jak największej liczby członków oddziału zakładowego w działania związane z opracowaniem propozycji zwiększy się zainteresowanie wynikiem prac. Członkowie i mężowie zaufania w zakładach pracy wypływają poprzez swoje propozycje na decyzje, które roszczenia zostaną wysunięte. Niektórzy członkowie nie lubią zabierać głosu na zebraniach. W celu umożliwienia także i tym osobom wyrażenia swojej opinii ważne jest nawiązywanie z nimi indywidualnego kontaktu i rozmowy. Praca w grupach również jest dobrym sposobem na poznanie punktu widzenia członków oraz otrzymanie dobrych sugestii. Wielu rozsyła również kwestionariusz pomagający przedstawić swoje preferencje dotyczące żądań, które powinien wysunąć związek. Za pomocą tego kwestionariusza istnieje możliwość wybierania zarówno żądań lokalnych, jak i centralnych.

Zadania związane z głosowaniem

Głosowanie nad rezultatem negocjacji jest ważną częścią procesu związanego z negocjacjami. Ważne jest, aby oddziały i organizacje zakładowe planowały i przeprowadzały głosowanie w jak najlepszy sposób oraz aby głosowanie wyraźnie odzwierciedlało stanowisko członków. Centralnym zagadnieniem z tym związanym jest uczestnictwo w głosowaniu. Wysokiego stopnia zaangażowania członków w proces głosowania nie osiąga się mimochodem, musi ono zostać zapewnione w wyniku celowych działań. W związku z tym odsyła się do postanowień Umowy głównej § 3-4.2.a *o prawie i* § 3-4.2.d *o obowiązku udziału w głosowaniu nad projektem umowy*, oraz statutu 1.5.2-1, gdzie czytamy, że *Wszyscy członkowie*

objęci układem zbiorowym mają obowiązek głosowania.

Zebrań członków w celu głosowania nad projektem umowy.

Umowa główna § 5-6.4 (wyciąg): *Za czas zebrań związkowych organizowanych w czasie pracy w celu wybrania mężów zaufania oraz w celu głosowania nad projektem umowy nie potrąca się z pensji, o ile zebrania te w sposób znaczący nie dezorganizują funkcjonowania zakładu pracy. Zob. tamże § 3-4.3.b: W zakładach pracujących systemem zmianowym i nie objętych sporem, zebrania należy organizować tak, aby wszyscy członkowie mieli możliwość głosowania.*

Przygotowania do rewizji układów zbiorowych

Zakłady pracy bez członków – zakłady-0

Postępowanie związane z rewizją układów zbiorowych zaczyna się jesienią roku poprzedzającego rok rewizji umowy głównej od przeglądu wszystkich zakładów pracy objętych porozumieniami i posiadających 0 członków. Oddział ma tutaj dwa zadania. Pierwsze z nich to aktywne współdziałanie z każdym zakładem pracy posiadającym 0 członków, w celu sprawdzenia czy istnieje możliwość zorganizowania pracowników. Drugie zadanie to kontrola jakościowa i potwierdzenie, że istotnie związek nie posiada członków w danym zakładzie pracy. W zakładach pracy posiadających 0 członków porozumienia nie są odnawiane po upływie okresu objętego umową zbiorową. Związek wysyła osobne pismo w tej sprawie.

Zakłady pracy bezpośrednio związane umową ze związkiem biorące udział w ewentualnym sporze

Tej samej jesieni zleca się oddziałom wykonanie raportu o zakładach pracy, które posiadają umowy bezpośrednio ze związkiem i zostaną objęte ewentualnym sporem. Jest to ważne zadanie dla oddziału lokalnego i współpracujących z nim dotkniętych oddziałów zakładowych. Związek wysyła osobne pismo w tej sprawie.

Wypowiedzenie umów

LO zatwierdza wypowiedzenie obowiązujących umów zbiorowych (Formularz 1). Związek wypowiada porozumienia przed upływem określonych przepisami terminów.

Mediacje, zbiorowe wypowiedzenie umowy, opuszczenie stanowisk pracy

Przed wszczęciem sporu odbywają się negocjacje układu zbiorowego. W przypadku gdy związek zerwie negocjacje ze stroną przeciwną, następuje zbiorowe wypowiedzenie umowy (Formularz 3). Zbiorowe wypowiedzenie umowy dotyczy członków związku objętych porozumieniami w zakładach pracy, które są członkami organizacji przedsiębiorców związanymi umowami taryfowymi.

W przypadku gdy mediacje nie postępują, związek ostrzega o opuszczeniu stanowisk pracy. Ostateczna decyzja o tym, kogo obejmie wstrzymanie pracy zapada dopiero w momencie wydania ostrzeżenia o opuszczeniu stanowisk pracy. Może to dotyczyć wszystkich objętych zbiorowym wypowiedzeniem umowy, albo też jedynie bliżej określonej części stanowisk pracy.

Umowa główna § 3-1.1 stanowi, że w przypadku zakładów pracy spoza związku pracodawców związek zobowiązuje się do ogłoszenia zamiaru i do przeprowadzenia zbiorowego wypowiedzenia umowy i opuszczenia stanowisk pracy o stosunkowo takim samym zasięgu i od tego samego momentu, jednak ograniczonych do tego, co jest możliwe w praktyce.

Rejestrowanie członków we właściwym zakładzie pracy

Tylko członkowie zarejestrowani w zakładzie pracy mogą zostać objęci sytuacją zbiorowego wypowiedzenia umowy i opuszczenia stanowisk pracy. Oznacza to, że:

- Zarówno oddziały lokalne, jak i zakładowe muszą dopilnować sprawdzenia listy członków i wszystkich członków we właściwym zakładzie pracy.

Działania przygotowawcze zanim spór stanie się faktem.

Dobre przygotowanie jest ważne, aby móc przeprowadzić spór efektywnie. Wiele kwestii należy uporządkować zawczasu. Ważne jest, aby strony lokalne na długo przed ewentualnym sporem wyjaśniły sobie nawzajem stanowiska dotyczące ważnych kwestii związanych z postępowaniem w razie sporu. O wiele za późno na działania przygotowawcze w momencie, gdy spór staje się faktem, .

Zadania dla zarządu organizacji zakładowej

poprzedzające ewentualny spór

Informacje o ważnych sprawach

Zarząd klubu musi informować wydział o ważnych sprawach, które mogą mieć znaczenie dla ewentualnego konfliktu, jak na przykład czynności związane z życiem i zdrowiem, o których stowarzyszenie powinno zostać poinformowane.

Umowy i uściślenia z zakładem pracy

Zakład pracy i zakładowa organizacja związkowa muszą doprecyzować wiele ustaleń zanim nastąpi ewentualne wszczęcie sporu. Dlatego ważne jest opracowanie umowy zawierającej wskazówki o sposobach postępowania w różnych sytuacjach związanych z sytuacją sporu. Należy tego dokonać, biorąc pod uwagę warunki w konkretnym zakładzie pracy i może to być na przykład:

Redukowanie produkcji

Jeśli chodzi o zakończenie pracy związane z ewentualnym wstrzymaniem pracy, odsyła się do postanowień Umowy głównej § 3-3. Jeśli zachodzi potrzeba, strony lokalne powinny uzgodnić zadania konieczne do zredukowania procesu produkcji. Podkreślamy, że może to być uzasadnione wyłącznie względami technicznymi i bezpieczeństwa.

Zwykle, zgodnie z umową krajową Riksavtalen, strony centralnie udzielają zezwolenia na wymeldowanie gości hotelowych. Na ten temat zostaje wydany osobny komunikat.

Niezbędne zabezpieczenie na wypadek pożaru, kradzieży etc. oraz zapobieganie zniszczeniu sprzętu itp.

Za punkt wyjścia dla naszych organizacji zakładowych należy przyjąć, że z chwilą ogłoszenia sporu wszelkie prace w danym zakładzie mają zostać zablokowane. Organizacje zakładowe powinny - nim spór stanie się faktem - uzgodnić z zakładem pracy skład personelu, który musi być obecny na terenie zakładu w celu zabezpieczenia sprzętu itp. przed zniszczeniem oraz wdrożenia niezbędnych procedur ochrony przeciwpożarowej, przeciw kradzieżom i tym podobnych. Z reguły dotyczy to służb ochrony, ale może także chodzić o inne grupy.

Ustalenie, kto w zakładzie pracy objęty jest sporem

W niektórych przypadkach w zakładzie pracy znajdują się pracownicy nie objęci sporem. W tych przypadkach ważne jest uprzednie wyjaśnienie przez strony lokalne, kogo to dotyczy i jak należy zachować się w przypadku sporu.

Dostęp do biura zakładowej organizacji związku podczas trwania sporu.

W wielu naszych zakładach kierownictwo organizacji zakładowej związku posiada własne biuro. Zdaniem Fellesforbundet naturalną kolejną rzeczą powinno być umożliwienie przez zakłady pracy korzystania z tych pomieszczeń biurowych. Należy wtedy uzgodnić z zakładem pracy, kto ma dostęp do lokalu związku.

Jeśli organizacja zakładowa, wbrew oczekiwaniom, nie uzyska dostępu do swojego biura w danym zakładzie pracy, kierownictwo organizacji zakładowej powinno, w porozumieniu z oddziałem lokalnym Fellesforbundet, zorganizować siedzibę poza terenem zakładu pracy.

Warta strajkowa

Pomocne może być ustalenie z zakładem pracy praktycznych rozwiązań dotyczących wypełniania obowiązków warty strajkowej, jak na przykład dostęp do toalet i innych pomieszczeń na terenie zakładu.

Sprzęt będący własnością firmy

W przypadkach gdy zatrudnieni używają do celów prywatnych sprzętu będącego własnością zakładu, na przykład telefonów komórkowych, sprzętu komputerowego itp., należy uzgodnić z zakładem pracy czy sprzęt ten może być nadal używany.

Sytuacja innych grup pracowników, na przykład przełożonych

Kontaktując się z zakładem pracy zarząd związku powinien również omówić sytuację innych grup pracowniczych, na przykład pracowników na stanowiskach kierowniczych itd. Zdaniem Fellesforbundet nie powinni oni wykonywać pracy leżącej poza zakresem ich obowiązków. Dlatego też grupy te - pod żadnym pozorem - nie mogą wykonywać pracy zablokowanej na czas sporu.

Pracownicy najemni, w tym także zlecenia/kontrakty budowlano-montażowe

Sytuację ewentualnych pracowników kontraktowych wykonujących pracę w ramach normalnego trybu funkcjonowania zakładu należy omówić z zarządem firmy. Zdaniem Fellesforbundet raczej nie powinni oni pracować podczas trwania sporu.

Kontrakty budowlano-montażowe w Norwegii wykonywane przez firmy zagraniczne z wykorzystaniem zagranicznej siły roboczej można kontynuować wyłącznie pod warunkiem, że faktycznie chodzi o kontrakt, którego przebieg nadzorowany jest przez własne kierownictwo, z własnymi pracownikami i na wyraźnie oddzielnym terenie. Zakres takiego kontraktu musi zostać wyjaśniony z zakładem pracy.

Przykład:

Montaż maszyn z użyciem własnych monterów, własnego sprzętu i własnego kierownictwa. Takie prace będą kontynuowane bez przeszkód, ale i bez pomocy naszych członków, np. przy spawaniu czy wykorzystaniu dźwigów. Jeśli zlecenie przewiduje wspomniane funkcje pomocnicze, prace muszą zostać przerwane w momencie zaistnienia konieczności tej pomocy.

W przypadkach gdy trudno ustalić jednoznacznie, komu podlega pracownik kontraktowy, należy skontaktować się z Fellesforbundet .

Ogólnie kontakt pomiędzy organizacją zakładową związku a zarządem firmy.

W czasie sporu może zaistnieć konieczność porozumiewania się kierownictwa organizacji zakładowej i zarządu firmy. Należy z odpowiednim wyprzedzeniem ustalić zasady nawiązywania kontaktu i organizowania ewentualnych spotkań.

Zatrudnieni na zleceniach poza zakładem.

Pewna część zakładów należących do grup branżowych zrzeszonych w naszym związku zatrudnia pracowników wykonujących zadania z dala od macierzystej firmy. Ich również obejmuje ewentualny spór.

Z założenia wszelkie zobowiązania zakładu wobec jego pracowników ustają w momencie rozpoczęcia sporu. Dlatego też należy zawrzeć umowy regulujące kwestie wynikające z sytuacji sporu.

Dla członków związku pracujących w systemie rotacyjnym należy konkretnie ustalić, na jakim etapie okresu pracy znajdują się oni w momencie rozpoczęcia sporu, gdy podpisywane są porozumienia z zakładem pracy. Zdaniem Fellesforbundet zakład pracy pokrywa koszty wezwania pracowników do powrotu do firmy lub wysłania ich do domu.

Ważne jest, aby organizacje zakładowe wynegocjowały z zakładami pracy jasno sprecyzowane umowy.

Onshore

W sprawie członków przebywających na lądzie należy przede wszystkim próbować zawrzeć porozumienia umożliwiające członkom związku zamieszkanie w takich warunkach, aby mogli wykonywać funkcje służb porządkowych podczas strajku oraz uczestniczyć w zgromadzeniach organizowanych na terenie ich miejsc pracy.

Offshore

Takiej samej oceny należy dokonać względem członków pracujących offshore, dodatkowo jednak należy wziąć pod uwagę konieczność transportu na brzeg, możliwości noclegowe, względy bezpieczeństwa itd.

Pracownicy wykonujący przewóz towaru lub grup wycieczkowych

Główną regułą jest, że ich zadanie dobiega końca, kiedy wracają do „miejsca stacjonowania”, ale w niektórych przypadkach, np. na dwutygodniowej wycieczce powinni zakończyć je wcześniej. Kierowcy wykonujący przewóz towaru/grup wycieczkowych na kilkudniowym wyjeździe powinni skontaktować się ze swoim klubem w celu wyjaśnienia, kiedy i gdzie powinni zakończyć pracę w związku ze sporem.¹

¹Klub ewentualnie skontaktuje się z działem w celu wyjaśnienia.

Kontakt z członkami związku

Zanim nastąpi wszczęcie sporu kierownictwo organizacji zakładowej powinno wyjaśnić członkom podłoże sporu oraz specyfikę wyjątkowej sytuacji w zakładzie pracy (ograniczony wstęp na teren zakładu, co rozumiane jest pod pojęciem „łamanie strajku”, ewentualną konieczność zaopatrzenia się pracowników przed rozpoczęciem sporu w niezbędne przedmioty osobistego użytku etc.).

Na wypadek sporu organizacja zakładowa powinna zawnocześnie opracować sprawny system informowania, który można szybko uruchomić w momencie ogłoszenia sporu. W obliczu sporu absolutną koniecznością jest utrzymywanie dobrego kontaktu pomiędzy oddziałem zakładowym i członkami. Dlatego też kierownictwo oddziału zakładowego musi zadbać o posiadanie aktualnych danych kontaktowych wszystkich członków. (Patrz również sekcja „Sprzęt będący własnością firmy”)

Kierownictwo oddziału zakładowego powinno na bieżąco oceniać potrzebę organizowania zebrań członkowskich i ewentualnie innych form aktywności. Zadania lokalnych oddziałów związku

poprzedzające ewentualny spór

Nim spór stanie się faktem, oddziały lokalne związku muszą zaplanować, jak zadbają o interesy członków.

Odpowiedzialność za te zadania spoczywa na oddziałach lokalnych, niemniej oczywiste jest, że oddział lokalny nie może rozwiązać tego bez ścisłej współpracy z oddziałami zakładowymi.

Najpóźniej w momencie zerwania negocjacji prace te muszą być już zaawansowane.

Za późno zaczynać je w momencie, gdy spór staje się faktem.

Informacje o koncie do wypłaty zasiłku strajkowego

Każdy członek powinien wejść na portal członkowski Fellesforbundet i upewnić się, że podane informacje o koncie są poprawne, ewentualnie poprawić je, jeśli są błędne. Oddziały lokalne dokonują kontroli w stosunku do wszystkich członków.

Pozyskiwanie danych dotyczących warunków pracy – pracownicy niepełnoetatowi i inni

Oddziały lokalne muszą zebrać informacje dotyczące wymiaru czasu pracy członków, co w praktyce oznacza, że oddział musi utworzyć spis wszystkich pracujących w niepełnym wymiarze godzin lub posiadających ogólnikowo zdefiniowany zakres stanowiska. Związek wysyła szczegółowe informacje w tej sprawie.

Członkowie studenci

Aby członkowie studenci mogli zostać objęci akcją zbiorowego wypowiedzenia umowy i opuszczenia stanowisk pracy, muszą być zarejestrowani w zakładzie pracy jako pracownicy.

Zebrania informacyjne

W czasie trwania sporu oddziały związkowe powinny zadbać o zorganizowanie przynajmniej jednego zgromadzenia tygodniowo. Pierwsze takie zebranie należy zwołać możliwie jak najwcześniej, należy je więc zaplanować nim ewentualny spór stanie się faktem. Zebrania przyczyniają się do lepszego przepływu niezbędnych informacji na temat sporu wśród członków związku oraz umożliwiają konieczną kontrolę. Członkowie związku zobowiązani są to uczestniczenia w tych zebraniach.

W większości oddziałów normalny tryb to zwoływanie zebrań dla wszystkich członków danego oddziału objętego sporem. W miejscach, gdzie ze względów praktycznych nie jest to możliwe, zwłaszcza w większych zakładach pracy, zgromadzenie musi zostać zwołane przez kierownictwo organizacji zakładowej związku, a oddział musi zadbać o wysłanie swoich reprezentantów.

Osobista sytuacja materialna

Spór zawsze stanowi obciążenie finansowe dla osób nim objętych. W przypadku gdy spór się przeciąga, łatwo o tarcia wynikłe z powodu problemów materialnych. Oddział lokalny powinien, w imieniu członków spłacających pożyczki, zwrócić się do banków i innych instytucji kredytowych z prośbą o wydanie decyzji o odroczeniu spłat rat i odsetek na czas trwania sporu. Następnie oddział powinien zebrać informacje o bankach oferujących pożyczki na okoliczność sporu i zadbać o udostępnienie tych informacji członkom związku.

Spór – strajk lub lokaut

Zasięg sporu

Ewentualne wstrzymanie pracy (strajk lub lokaut) obejmuje w gruncie rzeczy tylko pracowników zorganizowanych objętych układami zbiorowymi zapowiadającymi opuszczenie stanowisk pracy.

Uczniowie

Uczniowie pobierający naukę zawodu w zakładzie oraz posiadający umowy przyuczenia do zawodu z reguły nie są objęci sporem, zob. Umowa główna § 3-2.1.

Jeśli mają być objęci sporem, należy to wyraźnie zaznaczyć w ostrzeżeniu przed opuszczeniem stanowisk pracy (jako przykład może posłużyć sytuacja uczniów objętych umową krajową Riksavtalen, która tradycyjnie uwzględnia uczniów w ostrzeżeniu).

Uczniów pozostających na terenie zakładu nie wolno delegować do pracy, która wychodzi poza zakres normalnie wykonywanych przez nich obowiązków. Jeśli nie można zapewnić uczniom możliwości wykonywania pracy w zakresie przewidzianym kontraktami szkoleniowymi, można zwolnić ich tymczasowo na czas trwania sporu, jednakże należy powiadomić ich z przynajmniej 7 dniowym wyprzedzeniem zob. Umowa główna § 3-2.

Dla uczniów zwalnianych tymczasowo należy rozważyć ewentualne przedłużenie okresu szkolenia ze względu na wstrzymanie pracy, zgodnie z Ustawą o systemie oświaty lub innymi odpowiednimi przepisami prawnymi.

Uczniowie będący członkami Fellesforbundet, zarówno tymczasowo zwolnieni jak i objęci sporem, mają prawo do zasiłku strajkowego na równi z innymi członkami związku biorącymi udział w sporze.

Transfer produkcji

Zdaniem Fellesforbundet zrzeszeni w organizacji pracownicy firm zagranicznych nie powinni podejmować się pracy/produkcji, która miałaby być wykonywana przez zakład pracy objęty sporem. Dotyczy to również sytuacji, gdy mowa jest o transferze produkcji z filii firmy zagranicznej działającej w Norwegii, do innego państwa. Przykład: Zakład pracy w Szwecji zwiększa produkcję w ramach rekompensaty strat poniesionych w Norwegii.

Ważne jest, aby mężowie zaufania posiadający informacje o fakcie lub planach transferu produkcji w związku ze sporem, poinformowali swój lokalny oddział związku.

Służba porządkowa

Oddział lokalny ponosi odpowiedzialność za zorganizowanie służby porządkowej na terenie zakładu, gdzie wstrzymano prace. W praktyce opracowaniem listy służby porządkowej zajmuje się kierownictwo oddziału zakładowego w danym zakładzie pracy. Listę należy przedstawić do zatwierdzenia w oddziale lokalnym.

Zadaniem służb porządkowych jest przede wszystkim zapobieganie, aby nikt nie wykonywał pracy leżącej w zakresie obowiązków członków związku. Niezmiernie ważne jest, aby służby porządkowe wykonywały powierzone im zadania w sposób zdecydowany, a jednocześnie ze spokojem i godnością, tak aby niepotrzebnie nie stwarzać napiętych sytuacji.

Łamanie strajków

Pracownicy nie objęci sporem zbiorowym nie powinni wykonywać pracy leżącej w zakresie obowiązków pracowników zaangażowanych w spór. Jeśli będą wykonywać pracę leżącą w zakresie obowiązków pracowników zaangażowanych w spór, zostanie to potraktowane jako łamanie strajku

Właściciel/-ka przedsiębiorstwa, jego/jej małżonka/malżonek i pozostające we wspólnym gospodarstwie domowym dzieci oraz dyrektor zakładu mogą wykonywać jakąkolwiek pracę bez obawy o posądzenie ich o łamanie strajku.

Próby łamania strajku należy zgłaszać natychmiast do **oddziału**. Jeśli nie można zapobiec tej sytuacji na szczeblu lokalnym, należy zawiadomić wyższe instancje Fellesforbundet. Jeśli nie zostanie wydany inny komunikat, oddział lokalny powinien wysłać taką wiadomość do post@fellesforbundet.no

Członkowie zarejestrowani w czasie trwania sporu

Aby zostać włączonym w spór, członek musi być objęty rozwiązaniem stosunku pracy

Członkowie, którzy nie są objęci rozwiązaniem stosunku pracy, muszą zostać powiadomieni o nowym rozwiązaniu stosunku pracy, zanim będą mogli zostać usunięci w wyniku sporu. W przypadkach tego typu wypowiedzeń obowiązuje 14-dniowy okres od wypowiedzenia do momentu, nim zostaną oni włączeni w spór.

Sytuacja materialna w okresie trwania sporu

Wypracowane wynagrodzenie

W momencie wstrzymania pracy wygasają zobowiązania płacowe zakładu pracy. W ostatni dzień wypłaty przed wstrzymaniem pracy w zakładzie wypłaca się wynagrodzenia w zwykły sposób. Wynagrodzenie wypracowane w okresie płacowym, w którym następuje zatrzymanie pracy należy wypłacić tak szybko jak to możliwe.

Zasilek strajkowy (Konfliktstønad)

Zasilek wypłaca się od pierwszego dnia sporu. W sytuacjach szczególnych zarząd związku może uczynić wyjątek od tej reguły.

Zgodnie z zapisem statutu 1.5.3.2.1-2, aby uzyskać prawo do pobierania tego zasiłku należy spełnić następujące warunki:

- członek związku musi mieć zaliczony przynajmniej dwutygodniowy okres składkowy na rzecz związku zrzeszonego w LO
- członkowie ponownie przyjęci do związku muszą przed datą zatrzymania pracy posiadać zaliczony łączny okres składkowy (zwykle składki na rzecz związku zrzeszonego w LO) w wymiarze przynajmniej 12 tygodni
- nie można zalegać ze składkami za okres dłuższy niż 2 miesiące

Wysokość zasiłku

(Patrz również statut 1.5.3.2.2-1)

Wysokość zasiłku ustala zarząd związku.

Członkom związku zatrudnionym w niepełnym wymiarze godzin oraz w systemach zmianowych i rotacyjnych wypłaca się zasiłek adekwatnie do ich wcześniej ustalonego czasu pracy. W sytuacjach szczególnych zarząd związku może uczynić wyjątek od tej reguły.

Członkowie chorzy w momencie ogłoszenia wstrzymania pracy nabierają prawa do zasiłku od daty ustania prawa do zasiłku chorobowego. Członkowie, którzy przebywali na urlopie pobierając świadczenia rodzicielskie z NAV, są uprawnieni do zasiłku od momentu zakończenia urlopu i pobierania świadczeń rodzicielskich. Członkowie odbywający służbę wojskową w momencie ogłoszenia wstrzymania pracy nabierają prawa do zasiłku od dnia zwolnienia ze służby.

Tryb wypłacania zasiłku

Wypłacanie zasiłku odbywać się będzie bezpośrednio z funduszy Fellesforbundet i indywidualnie poszczególnym członkom, z wykorzystaniem związkowego systemu administracyjnego. Fellesforbundet ustala termin wypłacania zasiłku. Oddziałom zostaną dostarczone instrukcje oraz wskazówki uzupełniające na temat przeprowadzania wypłat zasiłku.

Ważne jest, aby mieć na uwadze przepisy statutu Fellesforbundet, rozdział I punkt 5, dotyczący zasiłku strajkowego, gdzie m.in. czytamy co następuje:

- Wszyscy członkowie objęci układem zbiorowym mają obowiązek głosowania. (1.5.2.1)
- Członkowie, którzy podczas wstrzymania pracy bez uzasadnionej przyczyny powstrzymują się od głosowania nad propozycjami nowej konwencji, tracą prawo do dalszego zasiłku. Spór wynikły z tego powodu pomiędzy członkiem a oddziałem związku rozstrzyga zarząd związku. Pozostałe spory pomiędzy oddziałem a federacją dotyczące stosowania przepisów o głosowaniu rozstrzyga sekretariat Konfederacji Związków Zawodowych (Landsorganisasjonen).

(1.5.3.2.1)

- Członkowie podejmujący inną pracę w trakcie trwania sporu, mają obowiązek poinformować o tym swój oddział związku. Tak długo, jak wykonują tę pracę, nie przysługuje im prawo do zasiłku strajkowego. (1.5.3.2.2-5)

Strajk w celu opracowania układu zbiorowego

Zasiłek strajkowy (Konfliktstønad) i termin wypłaty w każdym przypadku ustala się uwzględniając typ i zakres sporu.

Składka dodatkowa

- wyraz solidarności członków NIE objętych sporem zbiorowym.

Zgodnie z przepisami związkowymi Fellesforbundet członkowie pracujący i nie objęci sporem zbiorowym zobowiązani są do uiszczenia dodatkowej składki, zob. statut 1.4.1.5.

Zarząd związku decyduje o tym, kiedy dodatkowa składka ma zostać pobrana.

Jeśli zarząd związku podejmie uchwałę o konieczności pobrania dodatkowej składki, związek udzieli natychmiast szczegółowych wytycznych o tym, w jaki sposób składka będzie pobierana.

Członkowie związków zagranicznych

Nie istnieją przepisy związkowe traktujące o wypłacaniu zasiłku strajkowego pracownikom zrzeszonym w zagranicznych związkach zawodowych. Jeśli owi pracownicy wezmą udział w sporze na tych samych warunkach, co nasi członkowie (uczestniczą w zgromadzeniach, są członkami służby porządkowej etc.), będą otrzymywać od zasiłek z Fellesforbundet.

Inne sytuacje w czasie sporu

Prawo do urlopu/świadczenia urlopowego

Ustawa urlopową § 9 pkt 4 stanowi:

Podczas legalnej akcji protestacyjnej (strajku lub lokautu) można ustalać i odbywać urlopy zgodnie z przepisami §§ 6 i 7. Pracodawca nie może zmieniać ustalonego terminu urlopu z powodu legalnej akcji protestacyjnej. W przypadku gdy pracodawca unika wypłacenia świadczenia urlopowego zgodnie z § 11 nr 4, ustalony urlop nie może być uznany za wykorzystany podczas nieobecności.

Oznacza to, że postanowienia o ustalaniu i odbywaniu urlopów §§ 6 i 7 w ustawie

urlopowej nie ulegną zmianie w następstwie legalnej akcji protestacyjnej. Pracodawca nie może zatem jednostronnie zmienić terminu ustalonego urlopu.

Ustawa o urlopach mówi, że urlopy należy odbywać według powszechnie przyjętych zasad również podczas legalnej akcji protestacyjnej. Wynagrodzenie urlopowe należy wypłacać według zwykłych zasad w związku z urlopem rozpoczynającym się w czasie trwania sporu.

Oznacza to między innymi:

- Ustalony urlop należy wykorzystać podczas sporu zbiorowego, o ile strony nie ustalą inaczej. Pracodawca nie może zmieniać ustalonego terminu urlopu z powodu legalnej akcji protestacyjnej.
- Jeżeli termin urlopu nie został ustalony przed rozpoczęciem akcji protestacyjnej, należy stosować się do powszechnie obowiązujących przepisów ustawy o urlopach. Oznacza to m.in., że pracownik może domagać się powiadomienia o dacie urlopu co najmniej dwa miesiące przed jego rozpoczęciem. Pracodawca musi również stosować się do przepisów o obowiązku omówienia problemu z pracownikiem.
- Świadczenie urlopowe wypracowane w roku poprzedzającym należy wypłacić w terminie ostatniej wypłaty planowo wypadającej przed urlopem. Pracownik ma prawo żądać, aby świadczenie urlopowe wypłacono nie później niż 14 dni przed rozpoczęciem urlopu. Pomimo, że w zasadzie podczas sporu wstrzymuje się wypłaty wynagrodzeń w normalnym terminie, świadczenia urlopowe należy wypłacać w tym dniu. Pracodawca ma więc obowiązek wypłacania świadczeń urlopowych pomimo trwającej akcji protestacyjnej. W przypadku gdy pracodawca odmawia wypłaty świadczeń urlopowych, ustalony urlop nie może być uznany za wykorzystany podczas nieobecności.
Świadczenia urlopowe wypracowane w roku bieżącym nie mogą być wypłacane w przypadku wstrzymania pracy z powodu akcji protestacyjnej.

Prawo do zasiłku chorobowego

Ustawa o ubezpieczeniach społecznych w § 8-31 stanowi o prawie do zasiłku chorobowego podczas trwania sporu zbiorowego.

Pracownik, który uzyskał zwolnienie lekarskie zanim rozpoczął się spór, ma prawo pobierania zasiłku chorobowego od NAV w okresie wstrzymania pracy.

Poszczególne oddziały NAV przejmują zobowiązania pracodawcy i wypłacają zasiłki chorobowe również w okresie, w którym normalnie wypłaca zasiłek pracodawca. Tak długo, jak pracownik pozostaje na zwolnieniu lekarskim podczas trwania sporu, zasiłek chorobowy wypłaca oddział NAV. Jeśli nieobecność

spowodowana chorobą trwa dłużej niż czas trwania sporu, to od dnia zakończenia sporu zaczyna liczyć się okres, w którym wypłacanie zasiłku należy do obowiązków pracodawcy. Od momentu zakończenia zwolnienia chorobowego, o ile spór trwa nadal, wypłaca się zasiłek strajkowy.

Pracownikom, którzy w momencie wstrzymania pracy zgłaszają chorobę za pomocą oświadczenia własnego o niezdolności do pracy (egenmelding) lub uzyskują zwolnienie lekarskie po tej dacie, nie przysługuje prawo do zasiłku chorobowego. Członkowie otrzymują zasiłek strajkowy.

Ubezpieczenia

Oferowane przez LO ubezpieczenie od wypadków w czasie wolnym dotyczy również członków objętych sporem zbiorowym. Fakt ten powoduje, iż także członkowie aktywni podczas strajku w charakterze służb porządkowych lub innych form, są objęci ubezpieczeniem LO od wypadków w czasie wolnym. Ubezpieczenie ważne jest również w czasie podróży do i z miejsca zamieszkania.

Jeśli chodzi o wysokość kwoty odszkodowania i warunki ubezpieczenia, widnieją one na stronie głównej LOfavør www.lofavor.no.

Podczas sporu obowiązują zwykle ubezpieczenia grupowe (LO-favør) zawarte w ramach członkostwa oraz dodatkowe ubezpieczenia opłacane przez indywidualnego członka.

Urlopy okolicznościowe

Pracownicy, którzy uzyskali płatne urlopy okolicznościowe zanim wstrzymano pracę, nie są objęci sporem w czasie trwania urlopów. Oznacza to, że pracownicy ci mają prawo do wykorzystania urlopów płatnych niezależnie od wstrzymania pracy. W innych przypadkach pracownikom nie przysługuje prawo do ubiegania się o urlopy okolicznościowe na mocy układów zbiorowych (np. krótkie urlopy okolicznościowe lubinne, których normalnie udziela się zgodnie z przepisami układu zbiorowego) tak długo, jak długo objęci są wstrzymaniem pracy.

Zwolnienia Przerwa w pracy we własnym zakładzie pracy

Pracownicy nie objęci sporem zbiorowym we własnym zakładzie pracy mogą zostać tymczasowo zwolnieni zgodnie z Umową główną § 7-1, pod warunkiem że nie można zatrudnić ich w racjonalny sposób. W takim wypadku należy powiadomić ich z 14 dniowym wyprzedzeniem. Zgodnie z § 7-5 stosuje się jednak przepis szczególnie o warunkowym ogłoszeniu zwolnień. Osoby dotknięte tymczasowym zwolnieniem należy powiadomić z tak dużym wyprzedzeniem, jak to jest możliwe (zob. niżej warunkowy tryb ostrzegania o

zwolnieniach tymczasowych).

Wstrzymanie produkcji w innym zakładzie

Spór w innym zakładzie może stanowić uzasadniony powód zwolnień tymczasowych na mocy przepisów Umowy głównej § 7-1, przy czym wtedy przestają obowiązywać zasady o ostrzeganiu z 14 dniowym wyprzedzeniem. Zakład pracy zobowiązany jest jednak do powiadomienia tak szybko, jak to jest możliwe, zob. Umowa główna § 7-3 nr 4.

Konsultacja z mężami zaufania

Nim zostanie wystosowane powiadomienie, należy skonsultować decyzję z mężami zaufania. Z przebiegu posiedzenia należy spisać protokół. Zgodnie z umową główną § 7-3 nr 1 i nr 2 okres od udzielenia ostrzeżenia do realizacji zwolnień 1 i nr liczy się dopiero od dnia narady.

Ustawa o zobowiązaniach płacowych podczas zwolnień tymczasowych

§ 3 nr 3 w Ustawie o zobowiązaniach płacowych podczas zwolnień tymczasowych stwierdza się, że zobowiązania płacowe pracodawcy ustają podczas zwolnień tymczasowych spowodowanych akcją protestacyjną.

Warunkowy tryb ostrzegania o zwolnieniach tymczasowych

W przypadku sporu zbiorowego może dojść do sytuacji, w której pracodawca powiadamia o konieczności zwolnień tymczasowych pracowników własnego zakładu nie objętych sporem. Ostrzeżenie należy wystosować przynajmniej 14 dni przed planowanymi zwolnieniami, zob. Umowa główna § 7-3 pkt 1. Gdy aktualne jest wprowadzenie w życie zapowiadanych zwolnień, ostrzeżenie o rozpoczęciu procedury należy wystosować z możliwie jak największym wyprzedzeniem, pod warunkiem, że upłynęło przynajmniej 14 dni od daty ostrzeżenia o planowanych zwolnieniach, zob. Umowa główna § 7-5.

Zasilek dla bezrobotnych zwolnionych tymczasowo

Wskazuje się na; Ustawa o ubezpieczeniach społecznych § 4-22 - Utrata podczas strajku lub lokautu:

Nie wypłaca się zasiłku dla bezrobotnych członków² uczestniczącym w strajku lub objętych lokautem, albo inną formą akcji protestacyjnej. to samo tyczy się członków nie biorących udziału w sporze, lecz zwolnionych tymczasowo z powodu sporu pracowniczego w ich zakładzie lub miejscu pracy, ponieważ zakłada się że rezultat sporu wpłynie na warunki pracy i płacy danego pracownika.

Pracownicy, którzy zostali już zwolnieni z przyczyn innych niż spór i nie są

² Przez członka ustawa rozumie tutaj członka systemu ubezpieczeń społecznych. 20

zaangażowani w spór, nie tracą prawa do zasiłku dla bezrobotnych.

Zasiłek strajkowy (Konfliktstønad)

Zasiłek w czasie sporu wypłaca się gdy członkowie zostają zwolnieni tymczasowo w związku ze sporem a nie mają uprawnień do pobierania zasiłku dla bezrobotnych zgodnie z przepisami ustawy o ubezpieczeniach społecznych.

Dyspensy

W przypadku gdy zakład pracy uznaje konieczność wyjątku i wykluczenia zakładu ze sporu, musi wysłać do swojej organizacji pracodawców (Landsforening) podanie o dyspensę od wstrzymania pracy (spór). Jeśli organizacja pracodawców wybierze odesłanie podania o dyspensę do Fellesforbundet, związek rozpatrzy je i podejmie decyzję czy należy wyrazić zgodę (zakłady posiadające bezpośrednie umowy z Fellesforbundet i objęte sporem wysyłają ewentualne podania bezpośrednio do związku). Uzyskanie dyspensy leży wyłącznie w gestii zainteresowanego zakładu pracy i związkowe organizacje zakładowe/mężowie zaufania nie mają wyrażać swojej opinii na ten temat ani podpisywać podań.

Wyłącznie w przypadku bezpośredniego zapytania skierowanego w ramach Fellesforbundet organizacja zakładowa/mężowie zaufania mogą wyrazić swoją opinię, jednak i wtedy tylko do użytku wewnętrznego związku.

Wszelkie dyspensy muszą zostać zatwierdzone przez Fellesforbundet, zob. Umowa główna § 3-3.

Głosowanie

Zarządy oddziałów lokalnych odpowiadają za głosowanie na swoim terenie.

W przypadku głosowania dotyczącego propozycji przepisów układu zbiorowego Fellesforbundet rozsyła okólnik o zasadach głosowania.

Przepisy dotyczące rewizji umowy zbiorowej, głosowania i wstrzymania pracy zawiera statut Fellesforbundet 1.5 oraz Umowa główna § 3-4.

Wszelkie głosowanie należy z zasady przeprowadzać tak, aby członkowie mieli możliwość głosowania w swoich miejscach pracy, zgodnie z zasadami opisanymi tutaj. Ważne jest przeprowadzenie głosowania w przemyślany sposób, tak aby członkowie pracujący i odpoczywający o różnych porach mieli możliwość oddania głosu w wyznaczonym terminie.

Karty do głosowania

Wraz z dokumentem z treścią propozycji osoba otrzymuje kartę do głosowania, której należy użyć w związku z głosowaniem. Nie ma możliwości użycia innych kart głosowania. Należy zaznaczyć jedynie odpowiedź TAK lub NIE. Karty do głosowania, na których zostanie napisane cokolwiek innego zostaną odrzucone.

Zebrania informacyjne w poszczególnych zakładach pracy należy zorganizować przed głosowaniem.

Głosować nie należy w trakcie zebrań informacyjnych. Członkowie muszą mieć sposobność zapoznania się z treścią propozycji i odnośnymi komentarzami zanim przystąpią do głosowania.

Obowiązek głosowania

Wskazuje się na Umowę główną § 3-4.2.d i przepisy statutu związku 1.5.2.1: „Obowiązek głosowania mają wszyscy członkowie objęci układem zbiorowym.”

Tryb przeprowadzenia głosowania Komisja do głosowania

Głosowanie prowadzone jest przez zarząd oddziału, powołaną przez oddział komisję wyborczą, zarząd związkowej organizacji zakładowej lub komisję wyborczą powołaną w miejscu pracy. Głosowanie z zasady powinno odbywać się zbiorczo dla całego zakładu. W dużych zakładach pracy, gdzie zorganizowanie jednego głosowania nastęczałoby trudności, można zorganizować głosowanie w grupach. Należy wtedy powołać komisję wyborczą dla każdej grupy.

Komisje wyborcze mogą składać się z 3 lub większej liczby członków wybranych proporcjonalnie do liczby pracowników zakładu lub wielkości grup głosujących i stosownie do względów praktycznych. Komisje wyborcze wybiera się spośród osób znających zagadnienie i posiadających największe doświadczenie na tym polu.

W przypadku gdy w zakładzie nie istnieje organizacja związkowa, jednostką odpowiedzialną za przeprowadzenie głosowania jest oddział lokalny.

Głosowanie zwyczajne

Głosowanie powinno odbywać się poprzez osobiste stawienie się głosującego w centralnie położonym i odpowiednim miejscu w zakładzie pracy. Komisja wyborcza sprawuje nadzór zaznaczając nazwiska głosujących na liście. Na żądanie należy przed głosowaniem okazać ważną legitymację członkowską

Członkowie indywidualni, których dotyczy zmiana układu zbiorowego,

głosują w swoim oddziale.

Głosowanie elektroniczne

Dla terenów, gdzie możliwe jest głosowanie drogą elektroniczną, Fellesforbundet wystosuje osobne powiadomienia. Zob. Umowa główna § 3-4.1

Dla celów tego głosowania zostaną opracowane osobne wytyczne i systemy.

Głosowanie przez pocztę

W przypadku możliwości głosowania drogą pocztową, Fellesforbundet wystosuje osobne powiadomienia.

Głosowanie na platformach morskich (offshore)/budowach

Zadaniem organizacji zakładowych, których członkowie przebywają na budowach/platformach na Morzu Północnym jest dostarczyć swoim członkom treść propozycji zmian układu oraz karty do głosowania, a osobie kontaktowej/mężowi zaufania przebywającej tamże dostarczyć kopię ostatnio dostępnej listy składek członkowskich. Głosowanie w tych jednostkach odbywa się w tym samym terminie, w którym oddają głosy pozostali członkowie Fellesforbundet.

Mężowie zaufania Fellesforbundet przebywający na budowach/platformach wchodzi wtedy w skład komisji wyborczej.

Natychmiast po podliczeniu głosów należy telefonicznie zgłosić wynik do macierzystych organizacji zakładowych, do których należą biorący udział w głosowaniu członkowie. Następnie należy odesłać organizacjom zakładowym karty do głosowania oraz sprawdzone listy składek.

Organizacje zakładowe posiadające członków na budowach/platformach muszą jak najszybciej po podliczeniu wyników głosowania zaraportować je do oddziałów lokalnych, aby głosy liczyły się w ogólnym wyniku głosowania.

Zarząd organizacji zakładowej ma za zadanie umożliwić głosowanie pracownikom offshore przebywającym w danym momencie na lądzie w czasie wolnym od pracy. W przeciwnym wypadku należy poinstruować członków, żeby oddali swoje głosy w oddziale lokalnym związku.

Nadzór

Należy zadbać o odpowiednią urnę wyborczą. Urna powinna znajdować się pod nadzorem. Nie wolno głosować za inną osobę. Każdy członek oddaje tylko jeden głos.

Zarządy organizacji zakładowych wespół z komisjami wyborczymi ponoszą odpowiedzialność za głosowanie w zakładach pracy, dlatego też muszą dopilnować aby głosowanie przebiegało tajnie i w sposób prawidłowy, zgodnie z instrukcjami udzielonymi przez Fellesforbundet.

Protokół

Po zakończeniu głosowania w zakładzie pracy, komisja wyborcza zlicza głosy. Należy spisać protokół z wyników głosowania. Ten protokół musi zostać podpisany przez komisję wyborczą. Protokół oraz karty do głosowania należy przekazać do oddziału za potwierdzeniem odbioru.

Sprawozdanie z wyników głosowania

Dział informuje Fellesforbundet o wyniku głosowania taki w sposób, jaki wybrało Fellesforbundet i który jest podawany do wiadomości działów.

Przechowywanie kart do głosowania

Karty do głosowania z głosowania są przechowywane w bezpieczny sposób przez 3 miesiące po przyjęciu porozumienia. Postępowanie to podyktowane jest ewentualną koniecznością ponownego liczenia głosów na żądanie Fellesforbundet.

Podanie wyników do wiadomości publicznej

Rezultat głosowania ogłasza mediator krajowy, jeśli spór znajdował się w fazie mediacji, lub centrala Fellesforbundet, gdy jest wynikiem negocjacji.

Ani organizacje zakładowe, ani oddziały nie mają prawa ujawniać wyników przed ich podaniem do wiadomości publicznej. Wskazuje się tu na przepisy Umowy głównej § 3-4 nr 1 oraz przepis Ustawy o sporach pracowniczych § 27.

Faza realizacji wyników negocjacji/mediacji

Gdy propozycja zmiany układu zbiorowego zostanie przyjęta przez członków, bardzo ważne znaczenie ma dopilnowanie przez mężów zaufania w oddziałach lokalnych i zakładowych, aby nowe postanowienia układu zbiorowego zostały wprowadzone w życie zgodnie z przepisami umowy i informacjami udzielonymi przez Fellesforbundet.

Fellesforbundet wysyła pismo dotyczące wyniku rozstrzygnięcia do oddziałów lokalnych i zakładowych. Porozumienie opracowują strony i publikują je po zatwierdzeniu nowego porozumienia przez organizację.

Krótko o przebiegu negocjacji i mediacji

Negocjacje

Negocjacje zaczynają się w momencie, gdy strony przedkładają pod dyskusję

propozycje zmian umowy. Jeśli zostanie osiągnięte porozumienie co do nowej umowy, proponowane zmiany poddaje się pod głosowanie.

Zerwanie negocjacji

W razie braku perspektyw porozumienia w sprawie nowej umowy, każda ze stron ma prawo zerwać negocjacje i wystosować ostrzeżenie o zbiorowym wypowiedzeniu umowy.

Zakaz wstrzymania pracy

Jeśli mediator krajowy po otrzymaniu zgłoszenia o planowanym zbiorowym wypowiedzeniu umowy uzna, że przestój w tym sektorze zaszkodzi interesom publicznym, powinien zgodnie z ustawą regulującą spory pracowników z pracodawcami wydać zakaz wstrzymania pracy do czasu przeprowadzenia próby mediacji.

Mediacje/opuszczenie stanowisk pracy

W okresie mediacji strony podlegają kierownictwu Mediatora krajowego.

Po upływie 10 dni od wprowadzenia zakazu wstrzymania pracy każda ze stron może zażądać zakończenia mediacji i ogłosić opuszczenie stanowisk pracy. Mediator ma wtedy 4 dodatkowe dni na próby mediacji przed ogłoszeniem wstrzymania pracy. W ciągu tych czterech dni mogą się wydarzyć dwie rzeczy:

- jeśli strony przy pomocy mediatora dojdą do porozumienia w sprawie nowego układu zbiorowego, projekt wysyła się pod głosowanie.
- jeśli stanowiska stron są tak rozbieżne, że mediator nie widzi podstaw do porozumienia lub propozycja zostanie odrzucona przez komitet negocjacyjny, albo też opracowany w trakcie negocjacji projekt zostanie odrzucony drogą głosowania, stajemy obliczu sporu zbiorowego.

Termin zakończenia negocjacji/mediacji upływa zwykle o północy, jednak strony mogą umówić się na negocjacje/mediacje po godzinach.

Mediacje mogą być kontynuowane po godzinach. Związek informuje na bieżąco.

Ważne jest, aby mężowie zaufania i członkowie orientowali się na bieżąco, czy negocjacje/mediacje kończą się wypracowaniem rozwiązania, czy też rewizje zakończy spór.

LO-favør

LO-favør oferuje członkom objętym sporem dwa rozwiązania. Pierwsze to

odroczenie spłaty pożyczki, drugie to pożyczka na okoliczność sporu (konfliktlån). Konfliktlån może być przyznana na podstawie zwykłej oceny zdolności kredytowej

Informacje z LO-favør (<https://www.lofavor.no/>)

Uzyskanie konfliktlån może stać się aktualne, jeżeli spór w zakładzie pracy wpływa negatywnie na Twoją sytuację materialną. Aby uzyskać LOfavør Konfliktlån, spór musi być legalny. Twój związek może odpowiedzieć na pytanie, czy spór jest legalny.

Twoje korzyści jako członka:

- Odroczenie spłaty pożyczki
- Rodzaje pożyczek: Pożyczka bez zabezpieczenia
- Suma pożyczki to dwie miesięczne pensje netto
- Bez prowizji
- Oprocentowanie kredytu hipotecznego
- Okres kredytowania do 3 lat

Jako partnera do współpracy z nami wybraliśmy SpareBank 1

Wybraliśmy SpareBank 1 jako dostawcę produktów bankowych oraz partnera w naszym programie lojalnościowym. SpareBank 1 stawia na doradztwo indywidualne i posiada dobre produkty gwarantujące te wartości, które uznajemy za ważne, jeśli chodzi o pewność i bezpieczeństwo. Ponadto, bank posiada placówki na terenie całego kraju. SpareBank 1 dostarcza produkty zarówno w obszarze bankowości, jak i ubezpieczeń, udzielając kompleksowych rabatów członkom LO.

Jak uzyskać konfliktlån

Jeżeli chcesz ubiegać się o LOfavør Konfliktlån lub uzyskać więcej informacji o produkcie, skontaktuj się z najbliższym oddziałem SpareBank 1-bank.

Aby uzyskać konfliktlån w SpareBank 1, musisz najpierw skontaktować się ze swoim związkiem zawodowym. Musisz również nawiązać relację klienta z bankiem. Pożyczka wymaga posiadania konta w banku i zwykłej procedury oceny zdolności kredytowej.

Pobierz opis produktu LOfavør Konfliktlån

Fellesforbundet na portalach społecznościowych:



<https://www.facebook.com/Fellesforbundet>



<https://twitter.com/Fellesforbundet>

Ynuillffi

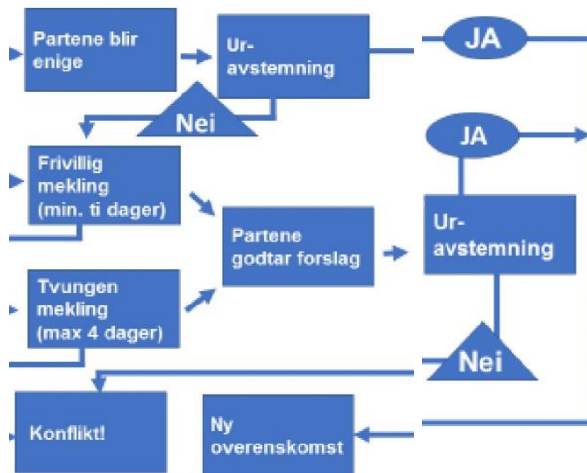


Kanał Fellesforbundet (<https://bit.ly/3kGTEGa>)

<http://www.linkedin.com/company/fellesforbundet>



rA (<http://instagram.com/fellesforbundet>)



Revizja układów

zbiorowych – schemat obrazujący etapy procesu

Strony mediator

Partene
Wir ikke
crnyo

ff

Strony przerywają
mediację

Strony nie
przyjmują
propozycji

Doradztwo w przypadku sporu

Spotkania informacyjne

- Planuj i prowadź regularne spotkania informacyjne ze wszystkimi strajkującymi na temat statusu, rozwoju i planów na przyszłość. Zadbaj o zewnętrznych apelowujących, odczytaj deklaracje poparcia i wykorzystaj kulturę.
- Organizuj spotkania z mężami zaufania w strajkujących firmach wraz z innymi firmami w obszarze rokowań zbiorowych (potencjalne firmy zajmujące się sporami).

Spotkania zawodowe

Zaproś na spotkania informacyjne innych związków i mężów zaufania poza obszarem rokowań zbiorowych. Na takich spotkaniach mogą pojawić się dobre propozycje i niejedna okazja do uzyskania pomocy w zakresie pracy w czasie sporu, m.in. tworzenie grup wsparcia strajkowego, mobilizowanie do wykazywania solidarności, oflagowanie, docenianie działań w zakresie sympatyzowania itp.

Prace informacyjne

Oprócz regularnej pracy w mediach zadbaj o bezpośredni kontakt z ludźmi, m.in. poprzez stoisko w centralnych miejscach, rozdawanie ulotek itp. Wykaż się kreatywnością na stoisku, zadbaj o dobre zajęcia i widoczność oraz swobodnie rozdawaj kawę, ciastka i tym podobne, aby nawiązać kontakt z ludźmi. Korzystaj z działań kulturalnych!

Działania podczas strajku

Zastanów się, jak zaktywizować strajkujących, wzmocnić jednostki i organizację. Na przykład podczas prac rekrutacyjnych, prac na stoiskach i wizyt w miejscu pracy w celu poinformowania o strajku, kursów pisania, kursów medialnych, wstrzymywaniu odwołań itp. Ważne, żeby każdy miał coś do zrobienia.

Relokacja/zmiana produkcji przed sporem lub w jego trakcie

W przypadku wykrycia zmian w planie produkcji, m.in. kiedy produkcja zostaje przeniesiona do innej firmy w kraju lub za granicą, należy to zbadać i omówić/poinformować o tym dział.

Spotkania z rodziną i przyjaciółmi

Planuj spotkania z rodziną i przyjaciółmi strajkujących, korzystając zarówno z treści informacyjnych, jak i towarzyskich. Współmałżonek, konkubent i dzieci są również zależni od poczucia jedności, bezpieczeństwa i informacji podczas strajków. To oni jako pierwsi odczuwają niepewność, m.in. z powodu warunków ekonomicznych. Zadbaj o kulturę i rozrywkę oraz zajęcia dla dzieci.

